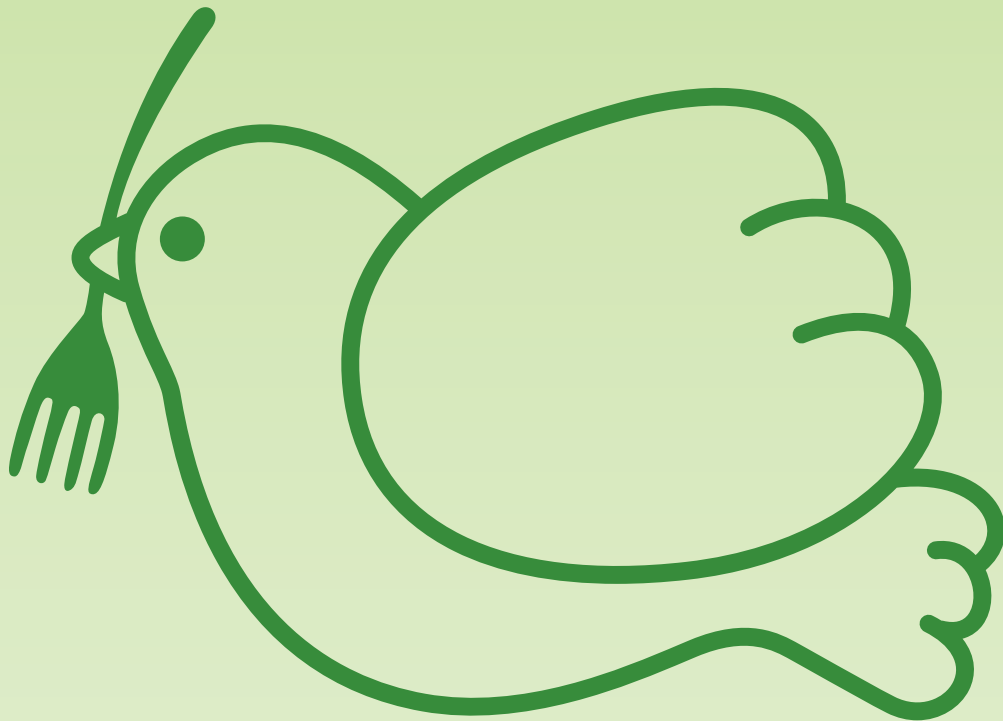


第66期 報告書

平成26年4月1日 ▶ 平成27年3月31日



おいしい笑顔を支えます。

株主の皆様へ

株主の皆様には、平素より格別のご支援ご厚情を賜り、心より御礼申し上げます。
当社グループの平成27年3月期決算が纏まりましたので、ここにご報告申し上げます。

平成26年度における経営環境は、政府の推し進める経済、財政政策を背景に企業業績や雇用情勢の改善が見られました。一方で、消費増税や円安による物価上昇に伴い個人消費の持ち直しが弱く、景気は総じて回復基調にあるものの、不透明な状況で推移しました。

このような環境のもと当社グループは、「顧客信頼度No.1の企業になる」を年度方針に掲げ、それぞれのお客様にとって価値のある商品をお届けするために、社訓にある「感謝経営の心とせよ」を大切にする社員の育成に取り組んでまいりました。一方、将来を見据えた長期的な視点に立ち、商品戦略、マーケティング戦略を担当する経営戦略本部を新設し、営業本部、管理本部と合わせ三本部体制といたしました。また、小売部門の業績拡大のため、19店舗目の業務用食品専門店として仙台市青葉区に「荒巻店」の新設を決め、6月下旬オープンに向け準備を進めております。

当連結会計年度の業績につきましては、新規開拓や既存お客様への深耕が進んだ事、及び仕入れの見直しにより、売上高、粗利益高は堅調に推移いたしました。一方、円安等による物流コストの増加、人手不足等に対応すべく積極的な人材確保を行った事で一般管理費は増加いたしました。

以上の結果により、当期の業績は、売上高466億59百万円(前年同期比3.2%増)、営業利益10億81百万円(同15.0%増)、経常利益13億27百万円(同15.2%増)、当期純利益は復興産業集積区域における被災雇用者等を雇用した場合の法人税額の特別控除を適用しており、9億2百万円(同28.2%増)となりました。

本年度は経営方針に「企業の質と価値を高める」を掲げ、商品提案力の向上、JFSAブランドを中心とするオリジナル商品の開発を含めた差別化戦略に重点を置いた商品の提供を行い、収益性の向上及び企業体質の強化に社員一丸となり努めてまいります。

株主の皆様におかれましては、今後とも尚一層のご支援を賜りますようお願い申し上げます。

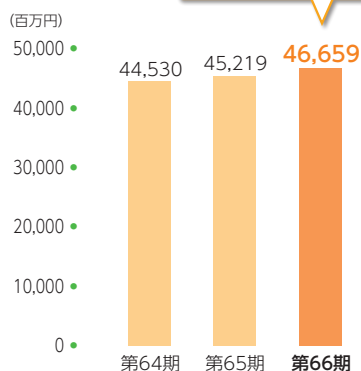


代表取締役社長 滝口 良靖

平成27年6月

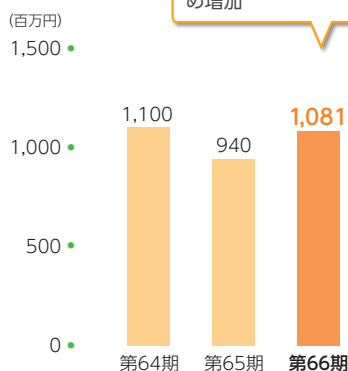
● 売上高

新規開拓や既存お客様への深耕が進んだ事により増加



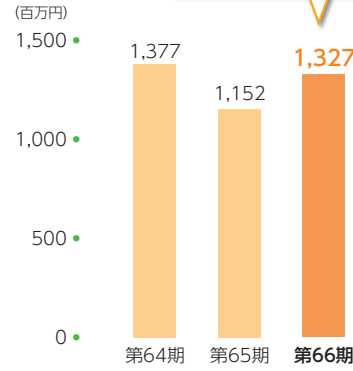
● 営業利益

一般管理費は増加しましたが、売上高の増加により粗利益高を確保できたため増加



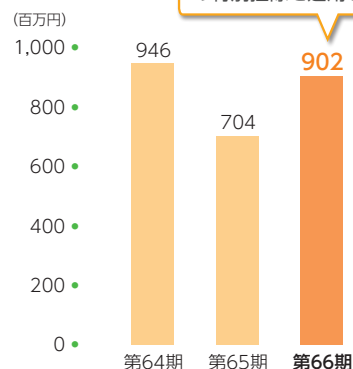
● 経常利益

営業利益の増加に加え有価証券利息及び助成金収入により増加

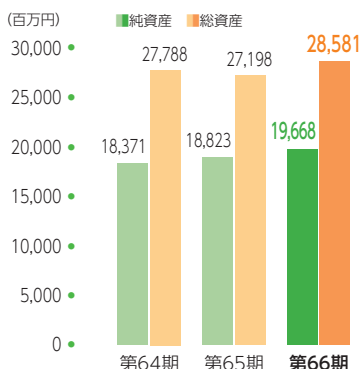


● 当期純利益

経常利益の増加に加え、復興産業集積区域における被災者雇用の法人税額の特別控除を適用し増加



● 純資産・総資産



● 1株当たり当期純利益



連結財務諸表

連結貸借対照表(要旨)

(単位：百万円)

| 科目 | 期別 | 当期 | 前期 |
|--------------|----|----------------|----------------|
| | | (平成27年3月31日現在) | (平成26年3月31日現在) |
| 資産の部 | | | |
| 流動資産 | | 15,277 | 14,210 |
| 固定資産 | | 13,304 | 12,988 |
| 有形固定資産 | | 6,065 | 6,183 |
| 無形固定資産 | | 59 | 75 |
| 投資その他の資産 | | 7,179 | 6,728 |
| 資産合計 | | 28,581 | 27,198 |
| 負債の部 | | | |
| 流動負債 | | 8,660 | 8,116 |
| 固定負債 | | 253 | 258 |
| 負債合計 | | 8,913 | 8,374 |
| 純資産の部 | | | |
| 株主資本 | | 19,597 | 18,846 |
| 資本金 | | 1,405 | 1,405 |
| 資本剰余金 | | 1,441 | 1,441 |
| 利益剰余金 | | 16,937 | 16,186 |
| 自己株式 | | △ 187 | △ 187 |
| その他の包括利益累計額 | | 71 | △ 22 |
| 純資産合計 | | 19,668 | 18,823 |
| 負債・純資産合計 | | 28,581 | 27,198 |

(注) 記載金額は百万円未満を切り捨て表示しております。

連結損益計算書(要旨)

(単位：百万円)

| 科目 | 期別 | 当期 | 前期 |
|----------------|----|---------------------------|---------------------------|
| | | (平成26年4月1日から平成27年3月31日まで) | (平成25年4月1日から平成26年3月31日まで) |
| 売上高 | | 46,659 | 45,219 |
| 売上原価 | | 38,662 | 37,645 |
| 売上総利益 | | 7,996 | 7,574 |
| 販売費及び一般管理費 | | 6,914 | 6,633 |
| 営業利益 | | 1,081 | 940 |
| 営業外収益 | | 261 | 227 |
| 営業外費用 | | 15 | 15 |
| 経常利益 | | 1,327 | 1,152 |
| 特別利益 | | 18 | 3 |
| 特別損失 | | 23 | 2 |
| 税金等調整前当期純利益 | | 1,322 | 1,153 |
| 法人税、住民税及び事業税 | | 452 | 450 |
| 法人税等調整額 | | △ 33 | △ 1 |
| 少数株主損益調整前当期純利益 | | 902 | 704 |
| 当期純利益 | | 902 | 704 |

(注) 記載金額は百万円未満を切り捨て表示しております。

連結キャッシュ・フロー計算書(要旨)

(単位：百万円)

| 科目 | 期別 | 当期 | 前期 |
|----------------------|----|---------------------------|---------------------------|
| | | (平成26年4月1日から平成27年3月31日まで) | (平成25年4月1日から平成26年3月31日まで) |
| 営業活動によるキャッシュ・フロー | | 1,299 | △ 172 |
| 投資活動によるキャッシュ・フロー | | △ 311 | △ 820 |
| 財務活動によるキャッシュ・フロー | | △ 210 | △ 210 |
| 現金及び現金同等物に係る換算差額 | | — | 0 |
| 現金及び現金同等物の増減額 (△は減少) | | 777 | △ 1,203 |
| 現金及び現金同等物の期首残高 | | 5,471 | 6,674 |
| 現金及び現金同等物の期末残高 | | 6,248 | 5,471 |

(注) 記載金額は百万円未満を切り捨て表示しております。

連結株主資本等変動計算書 当期 (平成26年4月1日から平成27年3月31日まで)

(単位：百万円)

| | 株主資本 | | | | 株主資本合計 | その他の包括利益累計額 | | | 純資産合計 |
|---------------------|-------|-------|--------|-------|--------|--------------|--------------|---------------|--------|
| | 資本金 | 資本剰余金 | 利益剰余金 | 自己株式 | | その他有価証券評価差額金 | 退職給付に係る調整累計額 | その他の包括利益累計額合計 | |
| 当期首残高 | 1,405 | 1,441 | 16,186 | △ 187 | 18,846 | 28 | △ 51 | △ 22 | 18,823 |
| 会計方針の変更による累積的影響額 | | | 62 | | 62 | | | | 62 |
| 会計方針の変更を反映した当期首残高 | 1,405 | 1,441 | 16,249 | △ 187 | 18,908 | 28 | △ 51 | △ 22 | 18,886 |
| 当期変動額 | | | | | | | | | |
| 剰余金の配当 | | | △ 214 | | △ 214 | | | | △ 214 |
| 当期純利益 | | | 902 | | 902 | | | | 902 |
| 自己株式の取得 | | | | △ 0 | △ 0 | | | | △ 0 |
| 株主資本以外の項目の当期変動額(純額) | | | | | | 40 | 53 | 93 | 93 |
| 当期変動額合計 | — | — | 688 | △ 0 | 688 | 40 | 53 | 93 | 781 |
| 当期末残高 | 1,405 | 1,441 | 16,937 | △ 187 | 19,597 | 69 | 2 | 71 | 19,668 |

(注) 記載金額は百万円未満を切り捨て表示しております。

会社の概要 (平成27年3月31日現在)

創 業 … 昭和23年
 設 立 … 昭和25年
 資 本 金 … 1,405,800,000円
 事 業 内 容 … 業務用食品の販売
 1. 製菓・製パン材料
 2. 学校給食・給食商材
 3. ホテル・レストランなどの外食資材
 4. 弁当・仕出し資材
 5. 惣菜資材
 6. 小売 (C&C)

本 社 所 在 地 … 〒983-8556
 仙台市宮城野区扇町五丁目6番22号

従 業 員 の 状 況 … 連結724名 (125名)
 単体644名 (119名)

(注) 従業員数は就業人員であり、臨時雇用者数は、年間の平均人数を () 外数で記載しております。

役員 (平成27年6月25日現在)

代表取締役会長 佐藤 正之
 代表取締役社長 滝口 良靖
 専務取締役 岡本雄次郎 (管理本部長 兼 人事総務部長)
 専務取締役 梶田 雅仁 (営業本部長)
 専務取締役 木村 喜昭 (経営戦略本部長 兼 経営戦略室長)
 取締役 渡辺 富男 (製菓部長)
 取締役 郡山 敏彦 (外食部長)
 取締役 佐藤 典大 (給食部長)
 取締役 渡邊 忠利 (管理本部副本部長 兼 社長室長)
 常勤監査役 森田 武明
 監査役 竹山 正憲 (㈱現代経営研究所代表取締役社長)
 監査役 勅使河原安夫 (弁護士)
 監査役 岡田 哲男 (㈱コックス代表取締役社長)

ホームページのご案内



<http://www.satoh-web.co.jp/>

検索

株主優待

東北の銘柄米
新米を
 お届けします。
 (毎年10月下旬予定)

- 1,000株以上
保有の株主様
5kg入りを1銘柄
- 100株以上1,000株未満
保有の株主様
2kg入りを1銘柄

対象株主様：
 毎年3月31日現在の株主名簿および実質株主名簿に掲載された株主様。

株式の状況 (平成27年3月31日現在)

発行可能株式総数 … 23,024,000株
 発行済株式総数 … 9,152,640株
 株 主 数 … 2,824名
 大 株 主

| 株主名 | 所有株式数 千株 | 持株比率 % |
|---------------|-------------|-----------|
| (株)サト一興産 | 2,596 | 29.0 |
| サト一商会取引先持株会 | 1,250 | 14.0 |
| (株)サト一商会社員持株会 | 314 | 3.5 |
| 佐藤正之 | 243 | 2.7 |
| 佐藤正治 | 224 | 2.5 |
| (株)三菱東京UFJ銀行 | 218 | 2.4 |
| (株)七十七銀行 | 216 | 2.4 |
| 高橋恵美子 | 190 | 2.1 |
| 佐藤俊子 | 147 | 1.6 |
| 上岡康子 | 144 | 1.6 |

(注) 持株比率は自己株式 (211,275株) を控除して計算しております。

株主メモ

事 業 年 度 … 毎年4月1日から翌年3月31日まで
 定 時 株 主 総 会 … 毎年6月
 期末配当金受領株主確定日 … 3月31日
 中間配当金受領株主確定日 … 9月30日
 株主名簿管理人 … 三菱UFJ信託銀行株式会社
 特別口座の口座管理機関
 同 連 絡 先 … 〒137-8081
 東京都江東区東砂七丁目10番11号
 三菱UFJ信託銀行株式会社 証券代行部
 ☎0120-232-711 (フリーダイヤル)

単 元 株 式 数 … 100株
 公 告 方 法 … 電子公告により当社ホームページに掲載
 して行います。ただし、電子公告による
 ことができない事故、その他やむを得な
 い事由が生じたときは、日本経済新聞に
 掲載して行うこととしております。
 ホームページアドレス
<http://www.satoh-web.co.jp/>

経営理念

企業の社会的使命を自覚し社会の人々の幸福
 と利益のために働かねばならない

1. 会社を堅実にするにはそれだけ社会に奉仕する力を大きくすることである
1. 我々は如何なる人々からも尊敬され親しまれる企業体と人格を養わねばならない

従って、会社の堅実な運営発展と、社員の豊かな生活増進を会社経営の二つの柱とする

社是

より優れた商品を提供する
 正確と利便性を提供する



〒983-8556
 仙台市宮城野区扇町五丁目6番22号
 TEL. (022) 236-5600



見やすく読みまちがえにくい
 ユニバーサルデザインフォント
 を採用しています